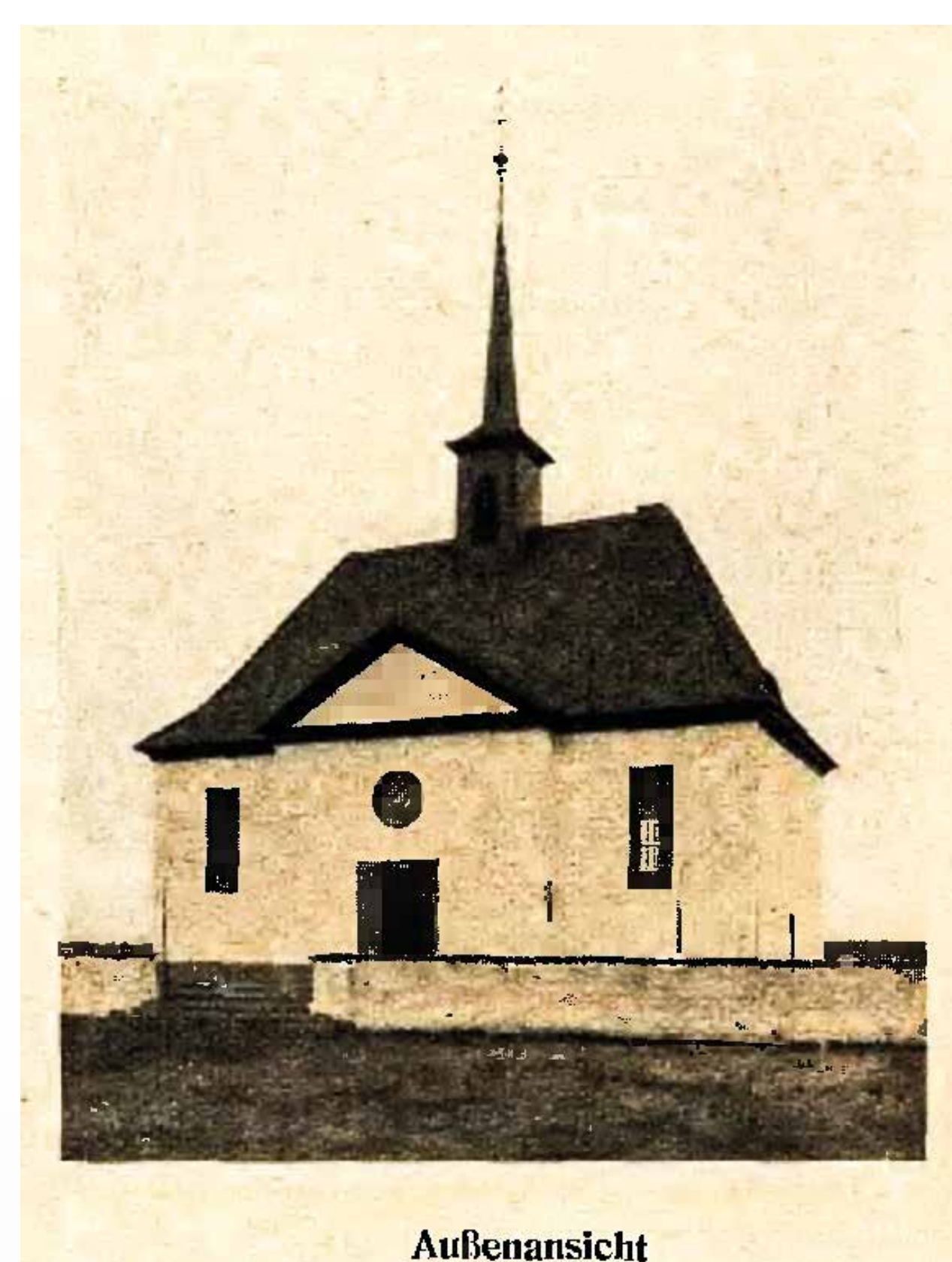




Laryszów

**Laryszów** został założony w trakcie kolonizacji fryderycjańskiej, w 1777 lub 1775 roku jako kolonia Wilkowic (Wilkowitzer Kolonie) przez ówczesnego właściciela Groß Wilkowitz, landrata Gustava von Larischa. Ok. 1832 roku, na jego cześć, miejscowości nadano nową nazwę - Larischhof (w dosłownym tłumaczeniu folwark (hof) Larischa). W dokumentach pojawiają się również formy Larischdorf, Larischau i Larischen. Z czasem, zgodnie z założeniami, Laryszów przekształcił się w osobną wieś, a przed II wojną światową wraz z Wilkowicami, Miedarami i częścią wiejskich terenów znajdujących w obecnych granicach Zbrosławic oraz Tarnowskich Gór tworzył wspólną gminę pod nazwą Laryszów (Larischhof). Wówczas, dla rozróżnienia, wieś przemianowano na Alt Larischhof. Od początku istnienia miejscowość miała charakter typowo rolniczy, który przetrwał do czasów obecnych.



Außenansicht

Rok 1929. Nowo wybudowany, ewangelicki kościół w Laryszowie.



Ewangelicka rodzina z Laryszowa. Od lewej: Fryderyk Gerlich (zastrzelony w Rokitnicy 27 stycznia 1945 r. przez sowietów), Fryderyk Gatzki, Ewald Gatzki (zesłany do radzieckiego łagru w Debalcewie, zmarł 23.11.1946 roku z wycieńczenia), u góry: Klara Gatzki, Emma Gerlich i dzieci Herbert i Urszula Gerlich.



Laryszów ok. 1936-1938. Od lewej: Ewald Gatzki i Fryderyk Gatzki. W tle kościół ewangelicki w Laryszowie.



09.04.1983 r. Ewangeliccy nowożeńcy Renata i Teodor Pyrek przed kościołem w Laryszowie. Po lewej diakonisa s. Marta Grudke, po prawej Krystyna Baldowska.



Rodzina ewangelicka przed swoim domem w Laryszowie, rok 1927 lub 1928.

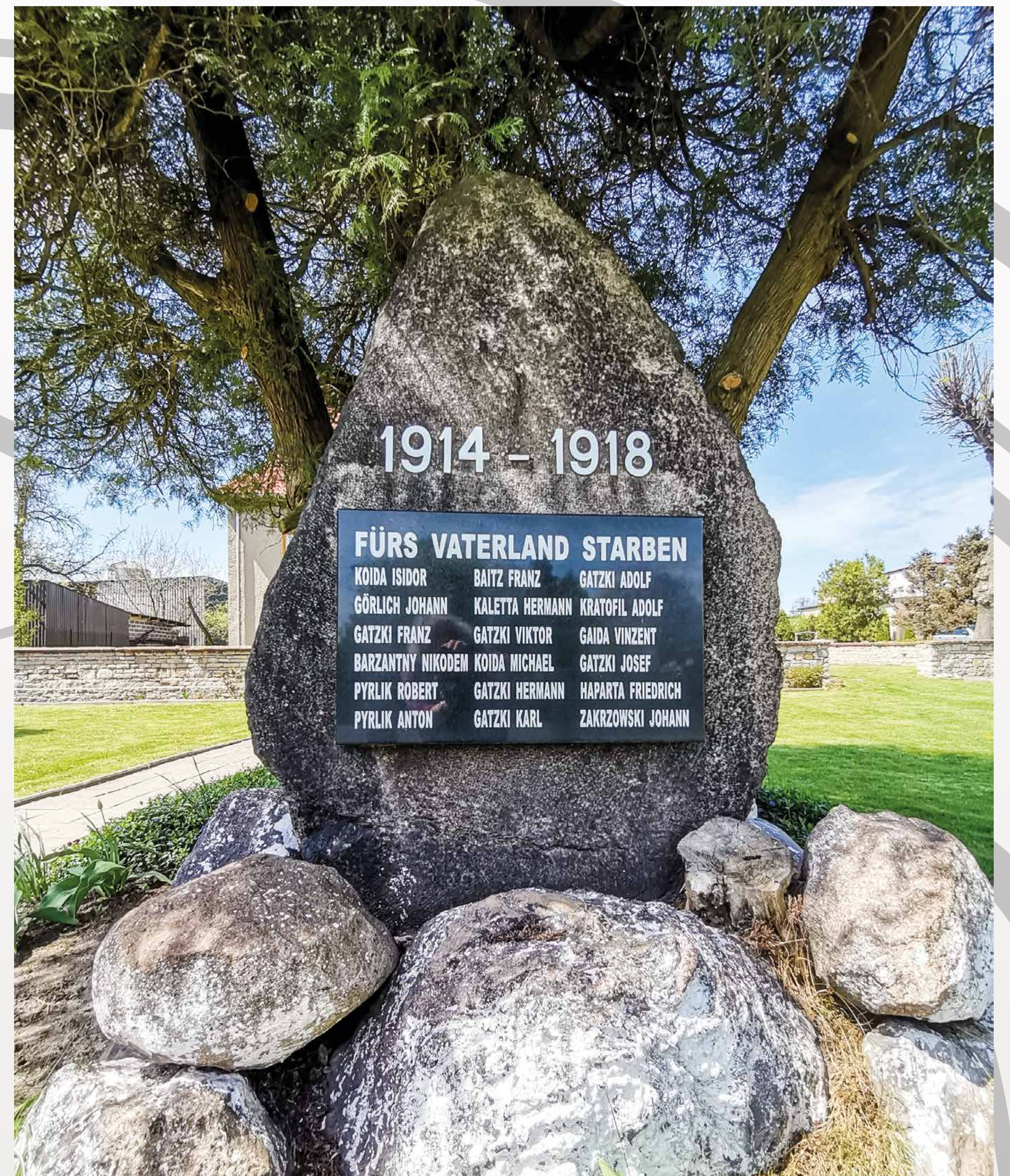
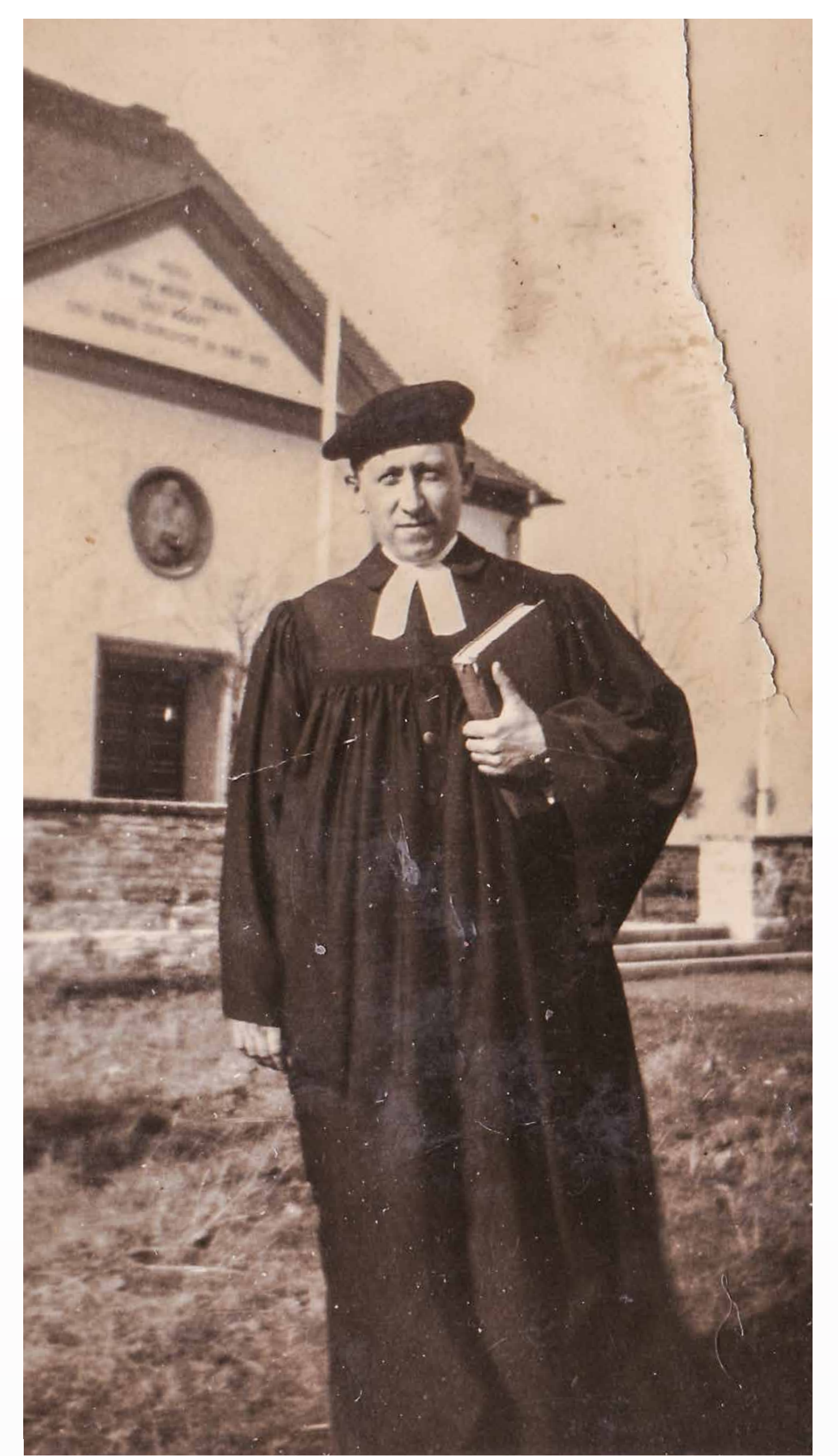






Laryszów

Na przestrzeni wieków Laryszów zmieniał swoją przynależność powiatowo-gminną. Początkowo, w 1783 roku, miejscowość została wymieniona jako należąca do powiatu toszeckiego (Tost). Liczyła wtedy 75 mieszkańców i ok. 30 domów. W latach 1817-1873 i od 1945-1951 znajdowała się w granicach powiatu bytomskiego, a 1873-1922 i 1951-1975 przynależała do powiatu tarnogórskiego. Natomiast po podziale granic w wyniku plebiscytu Laryszów trafił w obszar powiatu bytomsko-tarnogórskiego, gdzie pozostał aż do 1945 roku. W 1945 roku niemiecka wieś przeszła pod polską administrację i została przydzielona do województwa śląskiego. W 1950 roku miejscowość znalazła się w województwie katowickim. Od 1975 roku (w wyniku likwidacji powiatów) jest częścią gminy Zbrosławice. Przy czym od 1999 roku, gdy przywrócono na nowo powiaty, to z kolei gmina Zbrosławice znalazła się w obrębie powiatu tarnogórskiego. W 1939 roku Laryszów liczył 2101 mieszkańców, a w jego obrębie znajdowały się aż 3 posiadłości dworskie (liczące ponad 100 ha każde). Łącznie w roku wybuchu II wojny światowej na terenie Laryszowa znajdowały się 183 gospodarstwa. Obecnie Laryszów liczy 184 ha, a zamieszkuje go mniej niż 400 osób.



Obecna tablica z nazwiskami poległych podczas I wojny światowej, znajdująca się na pamiątkowym kamieniu przed wejściem do kościoła w Laryszowie.



Oryginalna tablica z nazwiskami poległych podczas I wojny światowej, znajdująca się na pamiątkowym kamieniu przed wejściem do kościoła w Laryszowie.



Rok 1985. Pogrzeb. Wprowadzenie trumny do kościoła w Laryszowie.

Plebiscyt, a w konsekwencji podział i wytyczenie nowych granic miał ogromny wpływ na życie religijne laryszowskiej społeczności. Laryszowianie w przeważającej większości stanowili ludność wyznania ewangelickiego i należeli do ewangelickiej parafii w Tarnowskich Górach. W referendum 20 marca 1921 roku 110 ze 199 osób uprawnionych do głosowania opowiedziało się za pozostaniem w Niemczech, a 87 głosowało za przyłączeniem do Polski.



Laryszów, 02.07.2023 r. Parafianie, ks. Jan Kurko oraz goście uroczystego nabożeństwa z okazji 95. rocznicy wmurowania kamienia węgielnego pod budowę ewangelickiego kościoła w Laryszowie.



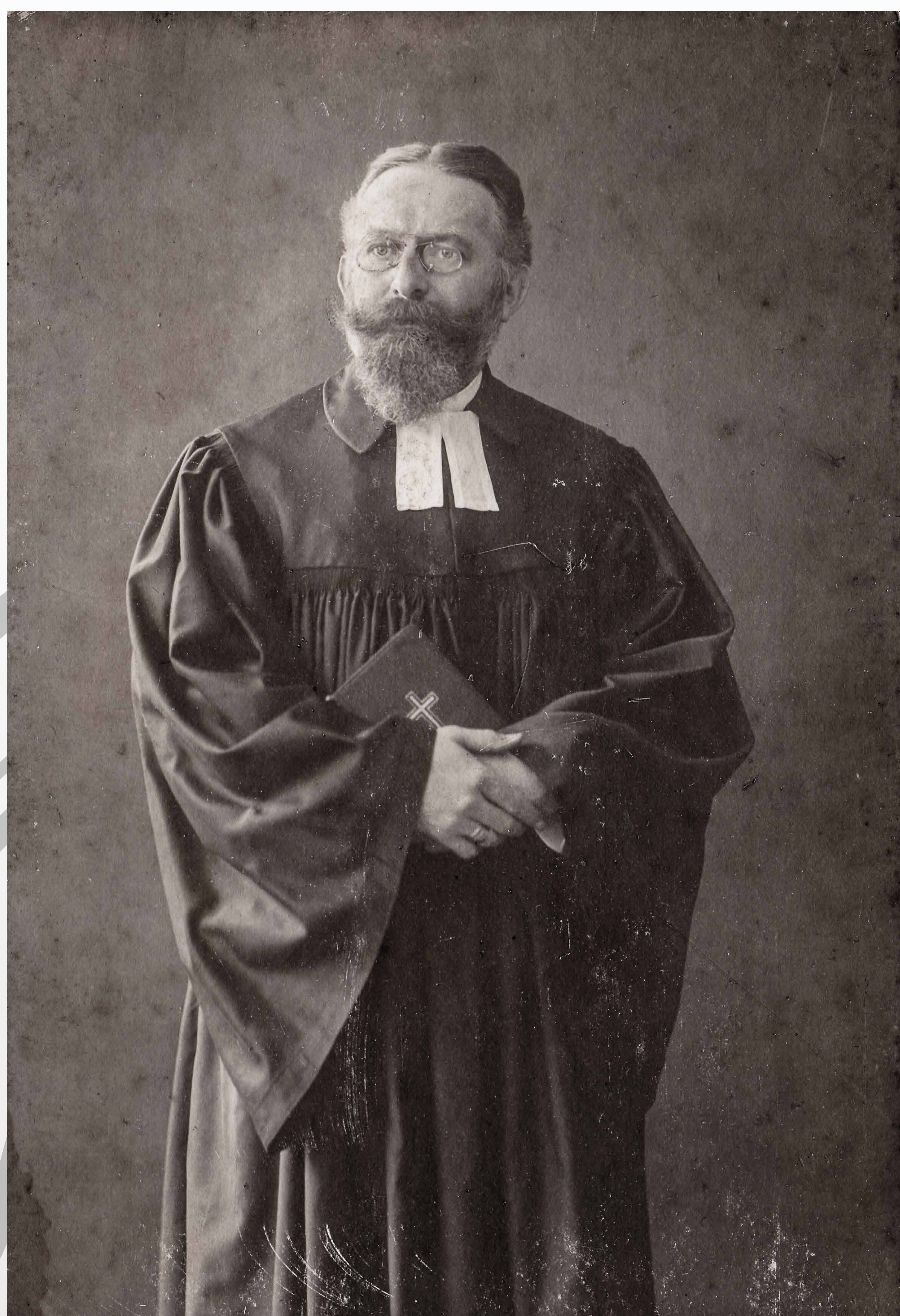


Parafianie, duchowni oraz goście zgromadzenia na uroczystym nabożeństwie z okazji 5. rocznicy wybudowania kościoła.

Pierwsi ewangeliccy mieszkańcy Laryszowa należeli do parafii w Tarnowskich Górach. Najstarsze wpisy w tarnogórskich księgach parafialnych odnotowują wiernych z kolonii Wilkowic, dopiero w zapisach od lat 30. XIX w. widnieje nazwa Larischhof.



Duchowni obecni na uroczystym nabożeństwie z okazji 50. rocznicy wybudowania kościoła. Od lewej stoją: ks. Henryk Schreiner, ks. Karol Sztwiertnia, ks. bp Janusz Narzyński i ks. Alfred Hauptmann.



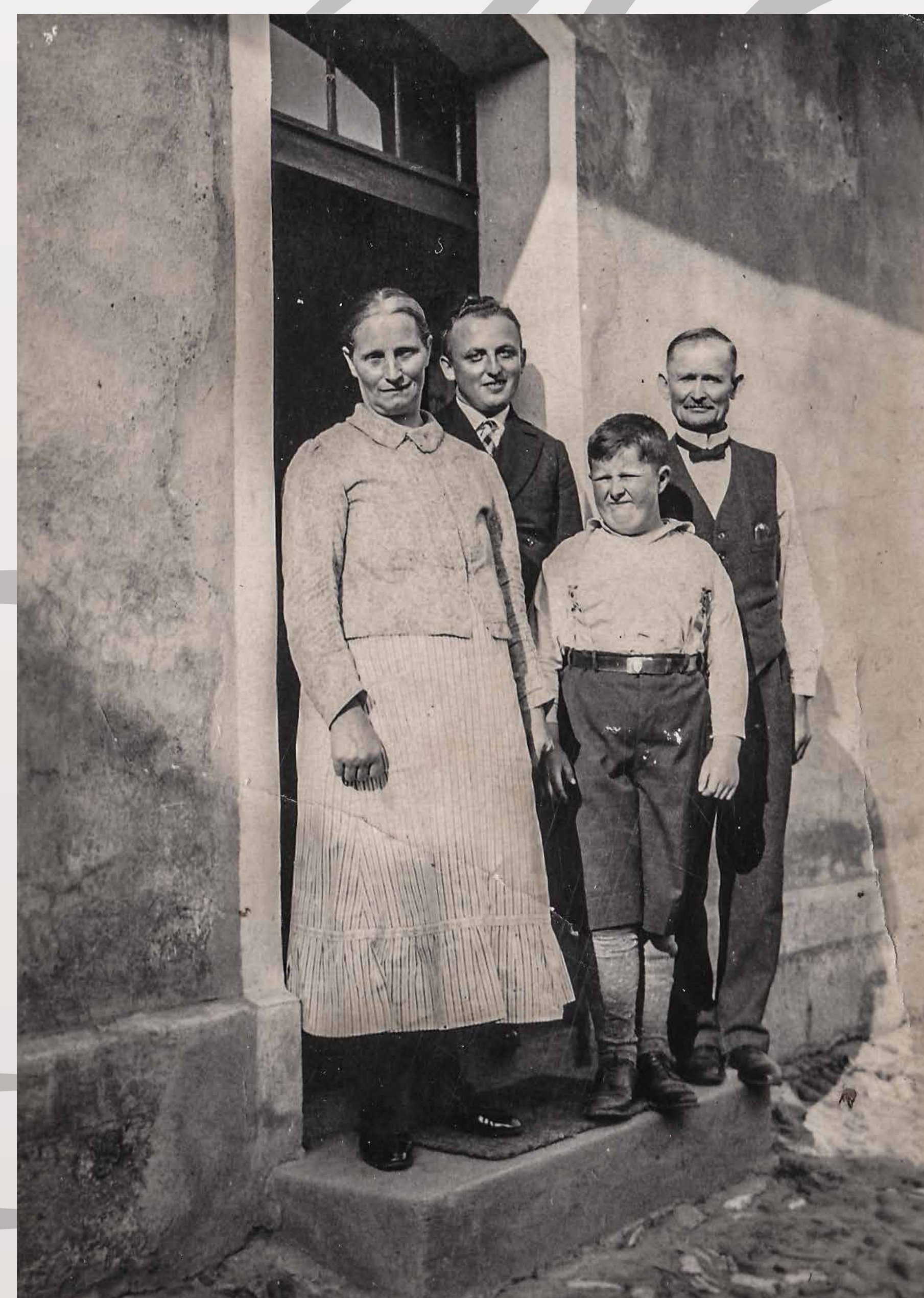
Ks. Fedor Bojanowski, proboszcz parafii w Tarnowskich Górach, który zabiegał o założenie i wybudowanie szkoły ewangelickiej w Laryszowie.

Dzięki staraniom tarnogórskiego proboszcza ks. Carla i uzyskanemu finansowaniu ze Związku im. Gustawa Adolfa, już w 1842 roku tarnogórski nauczyciel Johann Galwin mógł uczyć historii biblijnych i prawd wiary polskie dzieci z powiatu tarnogórskiego. Na zajęcia uczęszczały też dzieci z Laryszowa.

Po plebiscycie i wytyczeniu nowych granic wierni z Laryszowa zostali oddzieleni od tarnogórskiego kościoła, który znalazł się w granicach II Rzeczypospolitej. Laryszowscy ewangelicy zaczęli więc zabiegać o zgodę na wybudowanie kościoła w swojej miejscowości oraz wyznaczenie terenu pod cmentarz. W sprawę zaangażowany był sołtys Laryszowa – Josef Böhm. Budowa świątyni wraz z wykupem gruntu (ok. 1/3 ha) kosztowała 75 000 marek.



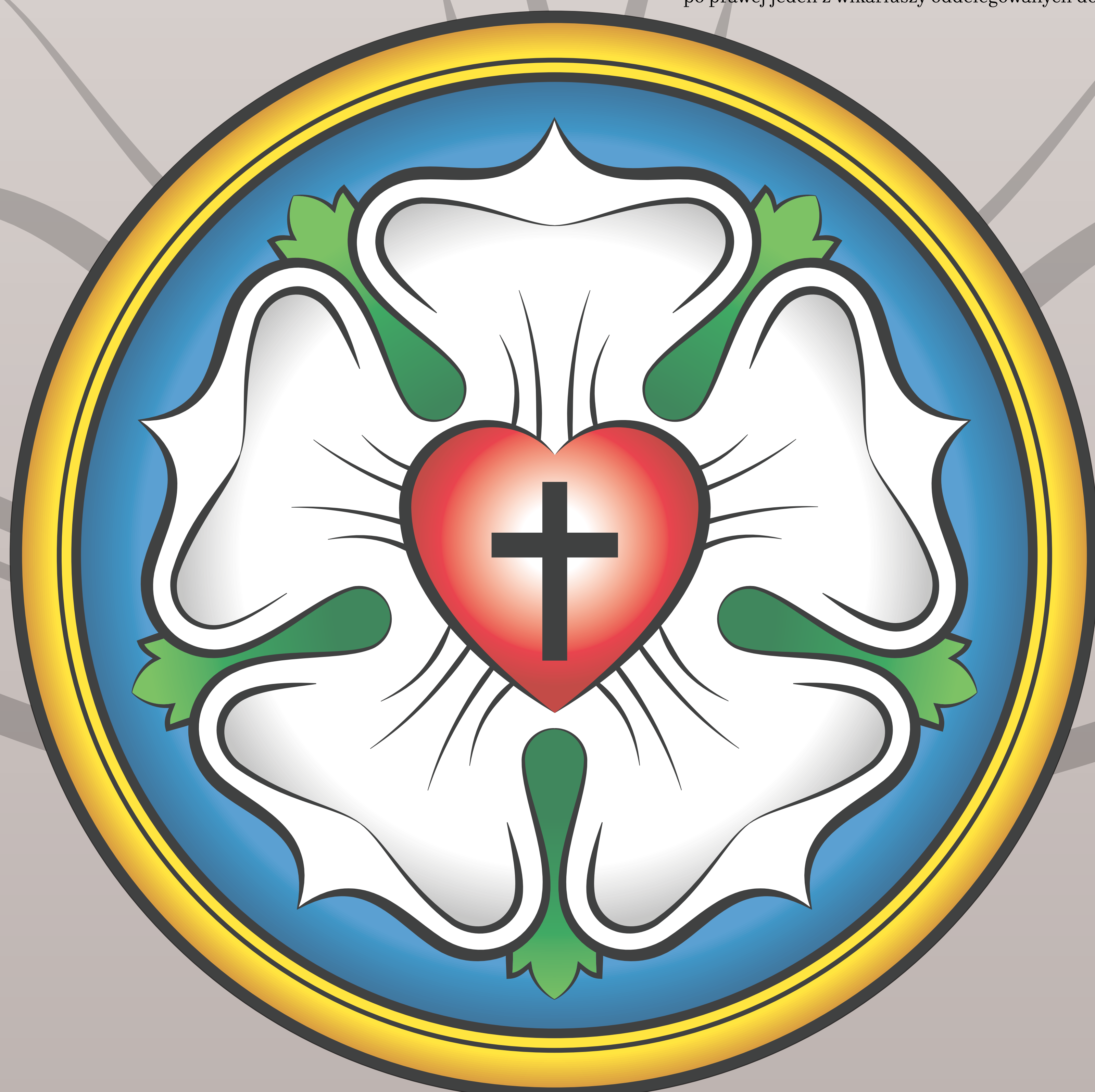
Ks. Georg Woite, duszpasterz laryszowskiej parafii.



Ks. Georg Woite i rodzina Gatzki.



Od lewej: NN., Klara i Fryderyk Gatzki, po prawej jeden z wikariuszy oddelegowanych do służby w Laryszowie.

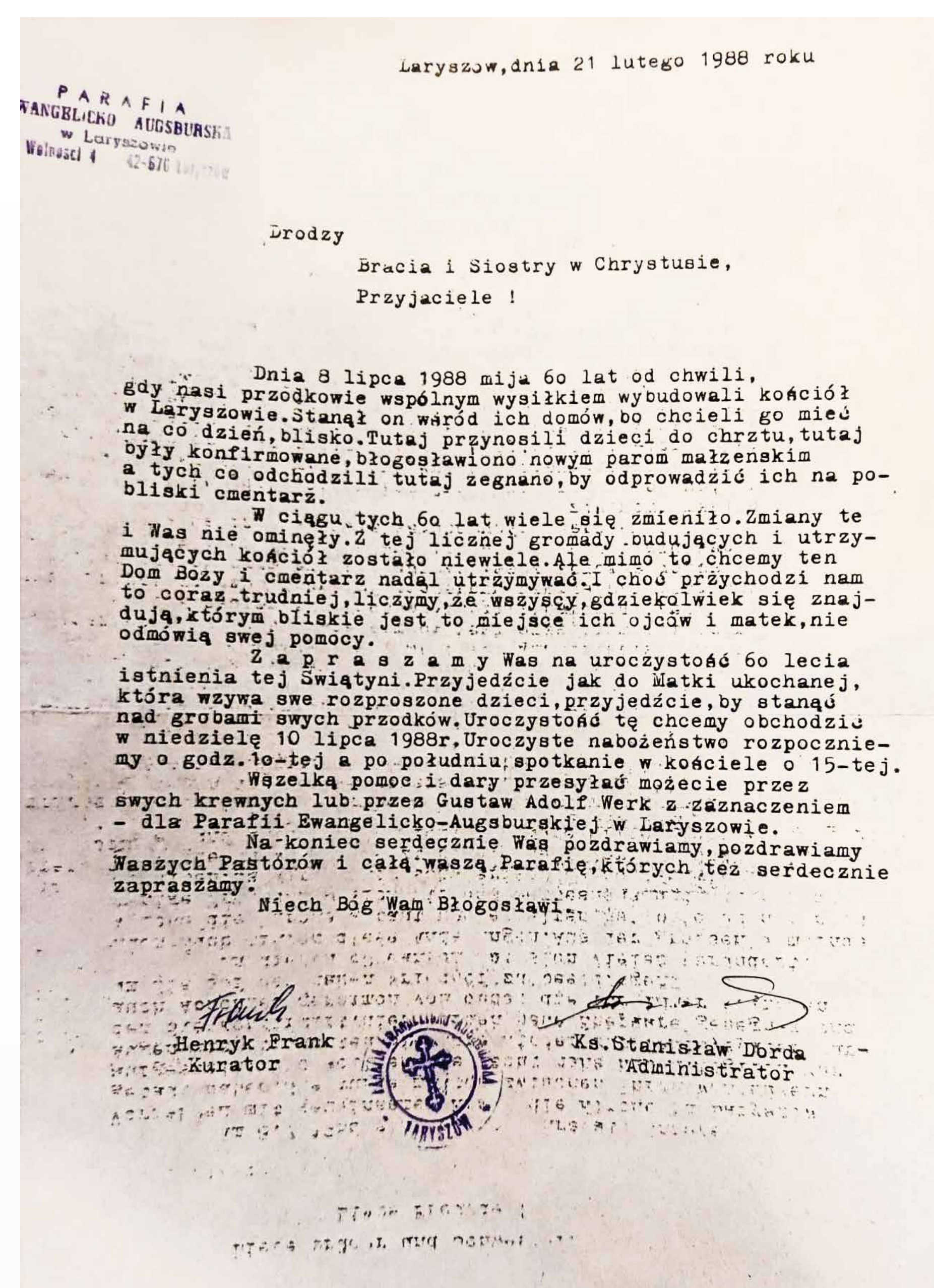




Wyodrębnienie się samodzielnej parafii w Laryszowie odbyło się w okresie, gdy w Tarnowskich Górach obowiązki proboszcza pełnił ks. Friedrich Sowade (1878-1953).

Nowa parafia w Laryszowie od początku posiadała swojego księdza, który tymczasowo mieszkał w domu należącym do parafian. Nie udało się ustalić, czy duchowny był proboszczem, czy wydelegowanym z Tarnowskich Gór wikariuszem. Po wybuchu II wojny światowej laryszowską parafią, liczącą 175 wiernych, administrowali proboszczowie z Tarnowskich Gór.

W marcu 1940 roku parafię w Tarnowskich Górach objął ks. Georg Heinrich Woite (1910-1972), który od 1938 roku był kaznodzieją pomocniczym w Laryszowie. W 1941 roku ks. Woite został wcielony do wojska i zastąpił go ks. Eraz, wspomagany przez ks. Zarembę. W okresie wakacyjnym w 1943 roku parafią zawiadował ks. Weichert, a od października ks. Wenzlaff. Następnie od kwietnia 1944 roku ks. Schulz.



List ks. Stanisława Dordy z okazji 60. rocznicy wybudowania ewangelickiego kościoła.



Konfirmancki z Laryszowa: Brygida Muszalik (ubrana na czarno, lata 60. XX w.) oraz Renata i Judyta Pawelek (w białych sukienkach, lata 70. XX w.).



Urszula Nowrot, organistka w kościele w Laryszowie w latach 1946-2012. W 2010 roku wyróżniona nagrodą diecezji katowickiej Różą Lutra.



Jesień 1971 roku. Dzieci wraz z nauczycielką szkółki niedzielnej Elżbietą Fischer. Od lewej: Zygfrid Miller, Rajmund Bem, Ewelina Gerlich, Inga Miller, Renata Pawelek, Edyta Nowrot, Erika Gellert, Gerda Miller, Gizela Zakrzowski, Judyta Pawelek, Elwira Nowrot, Renata Gellert, Irena Zimny, Lidia Nowrot, NN, Manfred Gacki, Joachim Gacki, NN, NN.

Po II wojnie na chwilę parafią zajął się ks. E. Dietz. Potem parafią w Laryszowie administrowali proboszczowie z Bytomią: ks. H. Wegener-Wojnowski, ks. M. Zypfel, ks. W. Zeller, ks. W. Grochal, ks. sen. A. Hauptman, ks. T. Makula, ks. K. Sztwiertnia, ks. H. Schreiner. W latach 1983-2000 proboszczem w Laryszowie był ks. Stanisław Dorda, który zajął się kapitalnym remontem kościoła. Następnie przez kolejne 8 lat parafią administrowali ks. H. Kurzawa, ks. T. Szurman, ks. dr K. Krawczyński. Od 2008 roku obowiązki proboszcza pełnił ks. S. Mendrok, a od 2012 ks. J. Kurko z miechowskiej parafii. W roku 2022 podjęto decyzję o likwidacji samodzielnej parafii ewangelickiej w Laryszowie i włączeniu lokalnych ewangelików administracyjnie w obszar parafii ewangelicko-augsburskiej w Miechowicach. W kościele ewangelickim w Laryszowie nadal regularnie odbywają się nabożeństwa.



24.05.1998 r. Konfirmacja w kościele w Laryszowie. Ks. Stanisław Dorda oraz konfirmani: Marek, Anita i Gabrysia.



Członkowie parafialnego chóru z Laryszowa podczas diecezjalnego zjazdu chórów kościelnych 20.06.1957 r w Orzeszu. Od lewej: Gellert Kasia, NN, Lidia Fischer, Hilda Miller, Urszula Gerlich, August Gerlich, Ewald Gerlich, Heinz Gatzki, Erna Gellert, Kasia Gerlich, Alfred Gellert, Adelajda Gerlich, Adolf Zakrzowski, Irma Haparta, Erna Kratofil, Ruta Bem, Herbert Gerlich, Lidia Kratofil, Kasia Kratofil i Werner Gerlich.



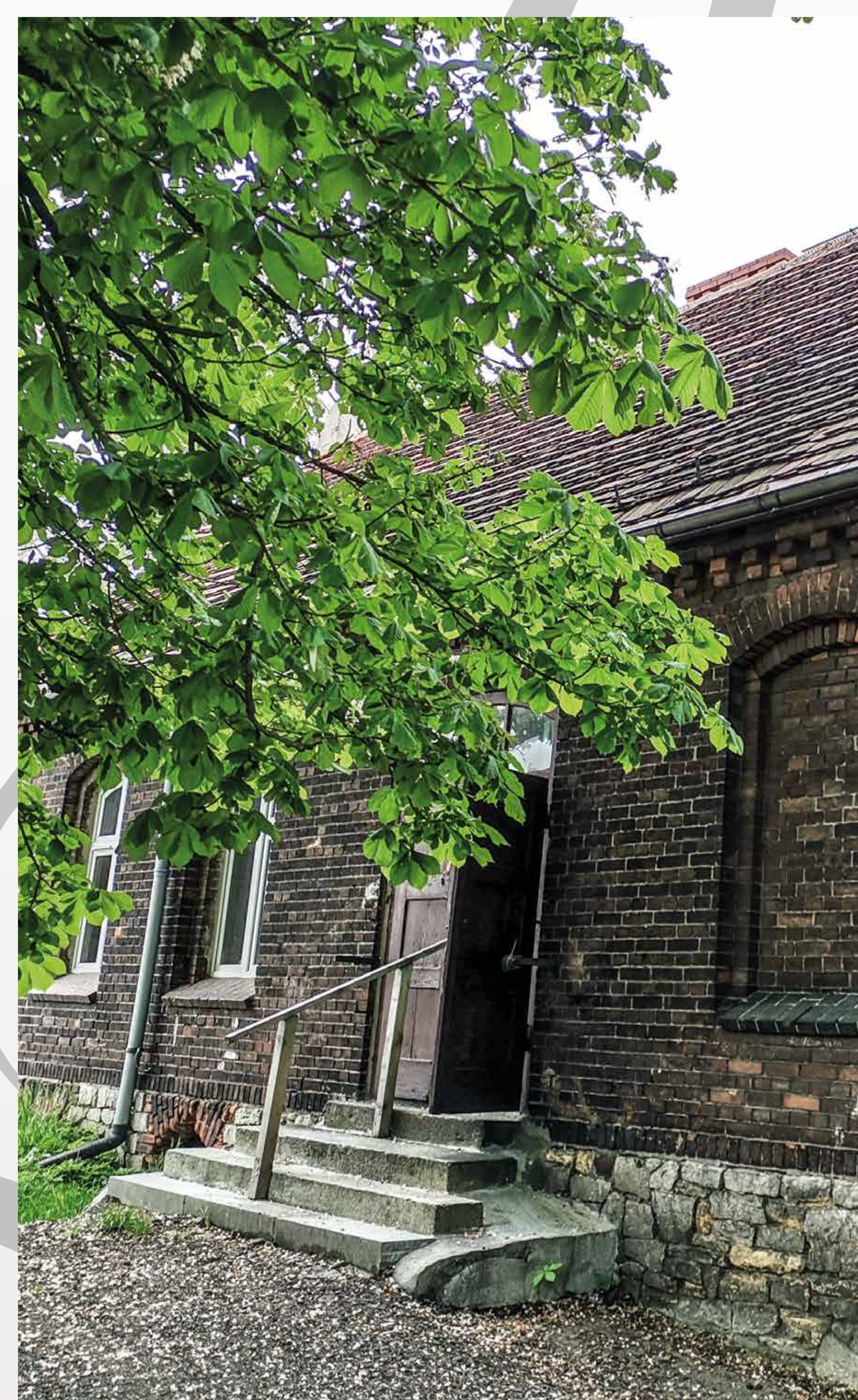
## Szkoła ewangelicka

Założenie ewangelickiej szkoły w Laryszowie nastąpiło w 1886 roku. Stało się to dzięki staraniom młodego, tarnogórskiego proboszcza – Fedora Bojanowskiego (1857-1926). Budynek szkoły wzniesiono w 1888 roku. Źródła podają, że pierwszym nauczycielem w Laryszowie został Achtenberg, który nauczał też raz w tygodniu przez 2h katechizmu i Biblii dzieci z sąsiedniego Kamieńca. W późniejszych latach nauczaniem zajmowali się m.in.: F. Eckart, Langor, J. Bloch, J. Winter, G. Runge.

Dolaryszowskiej szkoły uczęszczały dzieci z Wilkowic, Starych Tarnowic, Miedar i Kopaniny.

W pierwszej połowie lat 90. XIX w. w szkole ewangelickiej w Laryszowie odbywały się co miesiąc lekcje biblijne na przemian po polsku i po niemiecku. Po plebiscycie dzieci uczone już tylko w języku niemieckim.

Obecnie w budynku znajdują się lokale mieszkalne dla kilku rodzin.



## Cmentarz

Teren w wielkości 1 morgi (ok. 0,56 ha), na którym zorganizowano laryszowską nekropolię, należał do właściciela Miedar, Henckel von Donnersmarcka. Decyzją z 14 V 1924 roku ziemię uznano za zdatną jako miejsce pochówków i przekazano laryszowskiemu ewangelikom. Cmentarz w Laryszowie jest nadal czynny. Pomędzy współczesnymi pomnikami przetrwało kilka starych, zabytkowych płyt nagrobnych.





## Kościół

Budowę kościoła ewangelickiego w Larischhof (wówczas powiat bytomsko-tarnogórski) rozpoczęto w latach 1926/27. W dniu 19 listopada 1929 roku schludny, mały kościół został uroczystie poświęcony przez prezydenta kościoła dra Hermana Vossa i przekazany wiernym. Prosta, otynkowana na biało bryła budynku oraz smukła, pokryta miedzią wieżyczka na kalenicy sprawiły, że kościół stał się ozdobą wioski. Nad portalem wejściowym do czasów współczesnych zachowała się rzeźba wykonana z wapienia muszlowego, przedstawiająca pierwszego chrześcijańskiego męczennika Szczepana. Zaprojektował ją superintendent Dietrich Schmula, a wykonał berliński rzeźbiarz Walter E. Lemcke. Wnętrze kościoła wypełniają ławki z miejscami siedzącymi dla 150 osób, ołtarz ambonowy (typowy dla śląskich kościołów wiejskich) i organy. Empora, sufit i wykończenia ołtarzy bocznych wykonane są z prostego, nowoczesnego drewna, dzięki czemu uzyskano harmonijny efekt kolorystyczny.

